

ERASME 2022

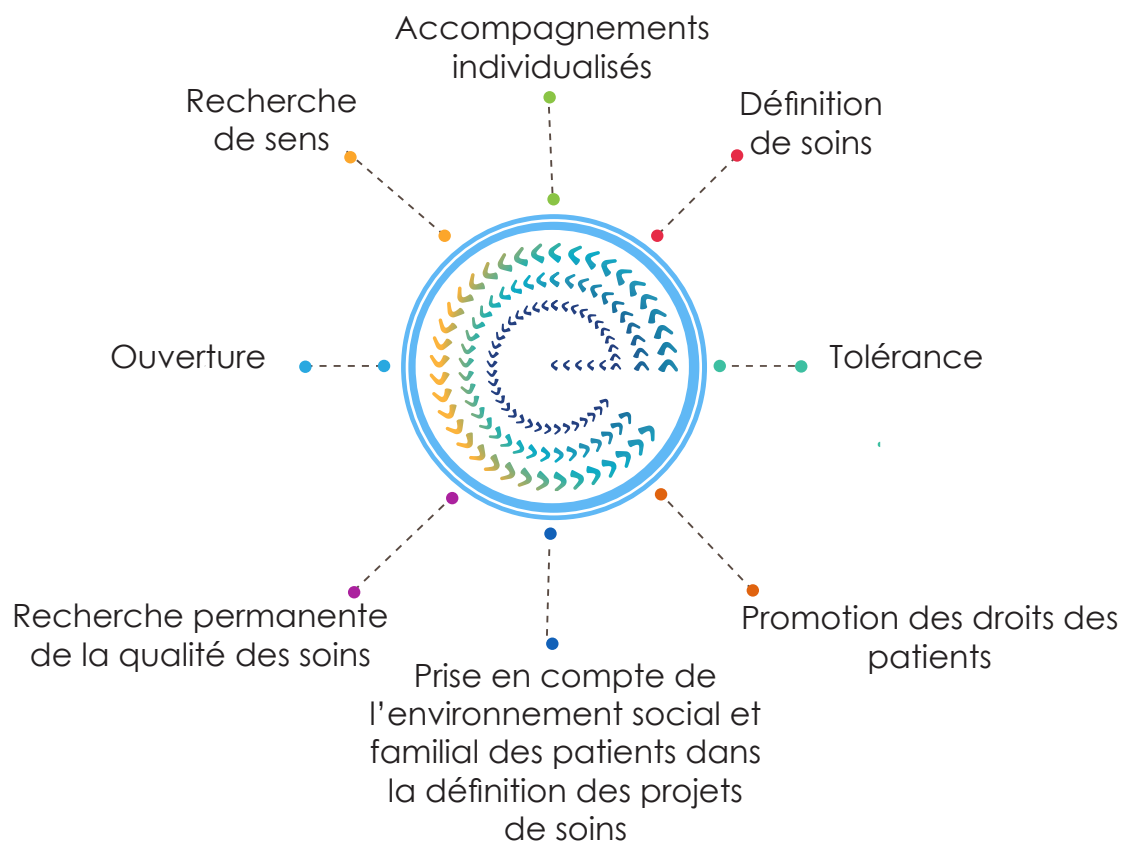


ERASME
ÉTABLISSEMENT PUBLIC DE SANTÉ

SOMMAIRE

Nos valeurs et nos organisations.....	P. 4
Le CMP, pivot des soins psychiatriques de secteur.....	P. 6
Promotion des équipes mobiles pour des soins au plus près des lieux de vie	
Offre de soins en santé mentale pour les populations précaires.....	P. 7
Insertion / Réinsertion.....	P. 7
Renfort des soins et accompagnements séquentiels	
Psychopathologies périnatales.....	P. 8
Parcours de soins adolescents.....	P. 8
Gérontopsychiatrie.....	P. 9
Premiers épisodes psychotiques.....	P. 9
Une offre hospitalière dynamisée	
Troubles du spectre autistique.....	P. 10
Urgences psychiatriques.....	P. 10
Prévention et prise en charge des addictions.....	P. 10
Psychoses résistantes.....	P. 11
Troubles anxio-dépressifs.....	P. 11
Promotion de la santé globale et empowerment	
Prise en charge des soins somatiques et articulation avec la médecine de ville.....	P. 12
Dispositif de thérapie familiale.....	P. 12
Projet pharmaceutique et biologique.....	P. 13
La recherche clinique et l'enseignement, leviers de la qualité des soins.....	P. 14
Innovation technologique au service du projet médico-soignant.....	P. 14
Politique culture, citoyenneté et éthique.....	P. 15

NOS VALEURS ...



L'établissement propose une vision du soin fondée sur l'approche du **« Patient Citoyen »**.

Accompagner le patient dans la compréhension de sa maladie

Informier le patient de ses droits en tant qu'utilisateur du système de santé

Reconnaître le patient en tant qu'acteur de son parcours de soins

Reconnaître le patient comme un individu ayant une aspiration au maintien d'une vie sociale, professionnelle, culturelle et sportive à toutes les étapes de son parcours de soins

Quête d'innovation

Exigence d'actualisation, d'évaluation et de transmission des savoirs

Principe d'élaboration collective et de concertation

Recherche d'agilité : adaptation à l'évolution de l'environnement comme aux besoins des usagers

... ET NOS ORGANISATIONS

Recherche d'intersectorialité en articulation avec la politique de secteur

Promotion de nouvelles organisations au service des parcours de patients

Des filières de soins et d'accompagnement voient le jour et les préexistantes sont redéfinies, en coordination avec les différents niveaux d'interventions identifiés sur les territoires de soins et de vie des patients : le projet médico-soignant Erasme 2022 s'inscrit donc dans une dynamique territoriale, en articulation avec les partenaires de ville, sanitaires et médico-sociaux

Les filières se développent avec une offre de soins diversifiée et soutiennent les projets axés sur la mobilité (répondre aux besoins des patients au plus près de leurs lieux de vie)

Elaboration pluri-professionnelle, médico-soignante des projets de vie et de soins



LE CMP, PIVOT DES SOINS PSYCHIATRIQUES DE SECTEUR

Les centres médico-psychologiques, en tant que lieux d'accueil, d'évaluation, d'orientation, et de coordination, organisant des actions de prévention, de diagnostics, de soins ambulatoires et d'interventions à domicile sont les pivots des soins psychiatriques de secteur.



Rédéfinir.....

*l'accueil, l'évaluation et l'orientation afin de réduire les listes d'attente
les interventions et les liens avec le domicile
la place de l'utilisateur dans le dispositif de soin
le relais entre le CMP, les médecins généralistes, les partenaires sociaux
et médico-sociaux*

La conduite d'une auto-évaluation des CMP de psychiatrie adulte et de pédopsychiatrie de l'EPS Erasme par un groupe de travail institutionnel en 2015-2016 a permis d'identifier différents axes de travail pour les 5 ans à venir. Ceux-ci concernent la réduction des délais d'attente aux moyens de nouvelles organisations et outils, le développement de l'offre de soins de thérapies de groupe, l'amélioration de l'évolution des patients pris en charge, l'amélioration de l'offre de soins à domicile mais aussi l'amélioration de la communication sur les dispositifs de soins sanitaires existants.



>> Développement de parcours de soins territoriaux
>> Intégration de la fiche de renseignements d'accueil et d'évaluation au CMP dans Dxcare
>> Automatisation du calcul du délai d'attente entre une demande de prise en charge et le premier rendez-vous avec un soignant

>> Faire l'inventaire de l'offre de soins dans les secteurs
>> Faire l'inventaire, mettre à disposition et mise à jour régulière des recommandations et des échelles d'évaluation



PROMOTION DES ÉQUIPES MOBILES POUR DES SOINS AU PLUS PRÈS DES LIEUX DE VIE

Le développement de la mobilité en psychiatrie joue un rôle important dans le mouvement de désinstitutionnalisation de la psychiatrie française, et contribue à repenser la place des soins psychiatriques non pas dans un aller-retour entre psychiatrie et cité, mais à considérer la psychiatrie comme un partenaire dans la cité au même titre que d'autres intervenants tels que les médecins généralistes ou les services sociaux et médico-sociaux. Les équipes mobiles s'inscrivent ainsi dans un continuum de services, en complémentarité avec l'offre de soins ambulatoires et les hospitalisations.*



Offre de soins en santé mentale pour les populations précaires

Les pathologies mentales et notamment les pathologies chroniques entraînent très fréquemment des difficultés d'insertion sociale et professionnelle majeures. Les situations d'isolement, de conflit avec les proches voire de rupture familiale sont fréquentes. L'EPS Erasme, dans le cadre du service public, est engagé de longue date dans la prise en charge de personnes en situation de précarité. Pour les adultes, un groupe de travail vise à structurer l'offre d'hébergement associatif et à améliorer sa pertinence et sa visibilité. Pour les enfants, les dispositifs partenaires de l'Aide à l'enfance sont mis en tension. Cependant, l'offre de soins souffre de quelques faiblesses : prise en charge des addictions, passage de l'adolescence à l'âge adulte, accès à un logement stable, accompagnement à la réinsertion professionnelle. Pour cela, l'établissement travaille sur la création d'une équipe mobile destinée à l'accès et au maintien à l'hébergement.



>> Création d'une équipe mobile destinée à l'accès et au maintien à l'hébergement

>> Développement de l'Equipe Mobile Psychiatrie Précarité (EMPP Sud 92)



Insertion / Réinsertion

En plus des dispositifs de type HDJ, CMP et CATTP, l'EPS Erasme dispose d'unités dédiées à la réinsertion de ses patients : l'Unité Intersectorielle de Réinsertion, l'Hôpital de Jour intersectoriel (la plateforme de réinsertion Léonard de Vinci) et la Maison thérapeutique. L'établissement offre également la possibilité d'un logement collectif ou individuel à certains usagers via ses appartements associatifs. L'offre de soins peut toutefois être améliorée. L'absence d'accueil familial thérapeutique, la marge de progrès des partenariats avec le médico-social mais aussi le développement des unités sont à prendre en considération. L'établissement envisage notamment la création d'une équipe mobile intersectorielle de réhabilitation, projet qui pourra se compléter en évoluant avec celui du PMSP du GHT.



>> Création d'une équipe mobile intersectorielle de réhabilitation
>> Finalisation du projet «accueil de jour» de l'UIR
>> Réflexion autour de Profamille (programme de formation des familles)

>> Mutualisation de l'accueil familial thérapeutique



RENFORT DES SOINS ET ACCO

De la périnatalité à la gérontopsychiatrie, l'EPS Erasme s'engage en fav



Psychopathologies périnatales

L'EPS Erasme dispose aujourd'hui d'une offre de soins en périnatalité qui comprend, d'une part, une unité PPUMMA, pédopsychiatrie périnatale unité mobile en maternité, qui peut prendre en charge des dyades mère-bébé domiciliées au-delà des Hauts de Seine, mais suivies sur les maternités des Hauts de Seine; Et, d'autre part, une unité basée en extra-hospitalier à Bourg la Reine, avec une équipe pluriprofessionnelle spécialisée. Des partenariats avec les maternités du Sud des Hauts de Seine, avec les psychologues de maternité et avec les foyers maternels sont dorés et déjà établis. L'établissement possède également un réseau de professionnels dans les CMP prenant en charge les moins de 2 ans.

Les structures existantes ont rempli leurs objectifs et l'activité y est forte, la collaboration avec la psychiatrie générale doit s'intensifier et de nouveaux moyens en hospitalisation mère/bébé doivent être déployés.

Via Erasme 2022, l'établissement entend pérenniser et conforter l'offre de soins existante et développer de nouvelles offres. Les objectifs sont multiples : améliorer la couverture géographique des possibilités de prise en charge périnatale sur la totalité du territoire d'Erasme, développer le travail de liaison avec les différents services de pédiatrie, cibler sur les tous petits, développer le repérage précoce de TSA, développer les collaborations avec les services de psychiatrie générale.

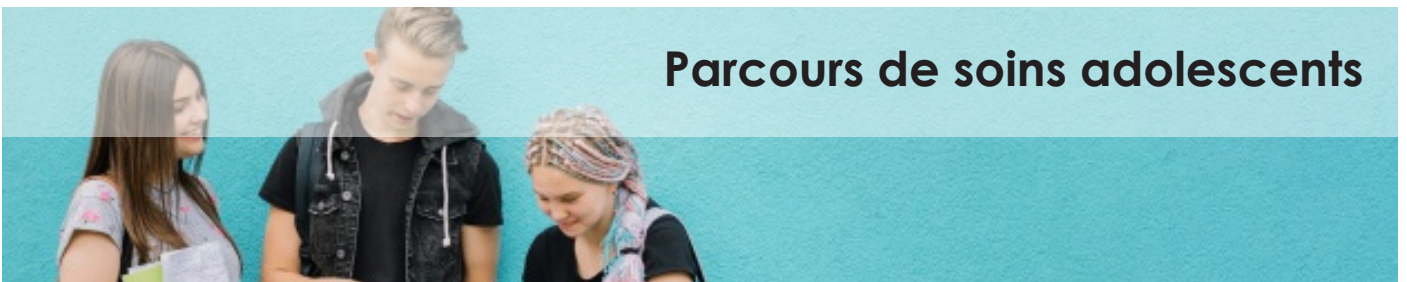
>> Construction d'une modalité de réponse de CATT petite enfance dans la continuité des interventions PPUMMA

>> Projet de soins spécialisés en maternité pour les hospitalisations prolongées

>> Développement des collaborations avec les services de psychiatrie générale



Parcours de soins adolescents



Malgré l'ouverture d'une unité d'hospitalisation intersectorielle 12-17 ans en 2010, l'offre de soins de l'établissement pour la population adolescente doit être complétée et développée. Au niveau de l'établissement et du GHT et en collaboration avec les partenaires sanitaires, sociaux et médico-sociaux du territoire, des actions de consolidation de l'accès aux soins et d'évaluation dans un contexte de crise sont à mener. Il s'agira également de développer une offre de soins intensifs pour les 12-17 ans, de développer et d'optimiser le parcours de soins des 18-25 ans, et de renforcer les articulations inter-pôles, inter-institutionnelles et la dynamique d'enseignement et de recherche.

>> Création d'un Hôpital de Jour sur le site d'Antony
>> Mise en place des actions de recherche et d'enseignement sur la psychopathologie à l'adolescence

>> Structuration d'une équipe mobile en pédopsychiatrie pour les adolescents

>> Organisation de formations des équipes avec la Fondation Vallée

>> Renforcement des partenariats spécifiques sur le territoire

>> Projets de recherche en lien avec le DTRF



ACCOMPAGNEMENTS SÉQUENTIELS

leur des soins séquentiels et d'accompagnements tout au long de la vie.



Gérontopsychiatrie

Adapter au mieux les dispositifs de prise en charge de la personne âgée et faciliter les liens entre les structures de soins, les structures médico-sociales et autres acteurs du territoire, telles étaient les prérogatives de la circulaire n°2007-117 du 28 mars 2007. L'objectif est de développer la psychiatrie de liaison sur les lieux de vie, de développer des consultations expertales et avis conjoints et de formaliser le maillage avec les acteurs de la filière. En 2016, l'EPS Erasme a alors créé une équipe intersectorielle de coordination spécialisée en psycho-gériatrie : la Cellule Erasme de Psychiatrie du Sujet Âge (CEPSA). La lisibilité de l'offre et les liens avec les partenaires doivent toutefois être améliorés. L'établissement entend désormais renforcer l'équipe CEPSA afin qu'elle intervienne davantage en extrahospitalier, améliorer la communication interne et développer de nouveaux partenariats. En collaboration avec les partenaires sanitaires, sociaux et médico-sociaux, l'EPS Erasme souhaite développer la télémédecine, les actions de formation et les réseaux.



- >> Renforcement de l'équipe CEPSA
- >> Développement des partenariats
- >> Développement de la télémédecine



Premiers épisodes psychotiques

La psychose, soit l'altération du contact avec la réalité, modifie les perceptions, les pensées, l'humeur, les comportements et le fonctionnement au quotidien de l'individu. Elle peut interférer avec l'emploi, la scolarisation et l'intégration sociale. Elle implique également profondément les proches. Tous les ans, un nombre de personnes considérable souffrant d'un premier épisode psychotique entre dans les soins via l'Unité Intersectoriel d'Admission. D'autres arrivent via le cmp, adressés par des partenaires ou après une intervention à domicile par les équipes mobiles des cmp. Le pronostic à long terme de ces pathologies est fortement lié à la durée de la psychose non traitée, la qualité de la prise en charge et à la compliance au traitement. Le pôle 9 tient à développer l'offre de soins pour ces usagers : dépistage, consultations pluri-professionnelles, interventions au domicile, éducation thérapeutique, remédiation cognitive, liens avec les partenaires... Il pilotera un groupe de travail qui proposera de nouvelles étapes afin de renforcer ce parcours de soins en intra-hospitalier, ambulatoire et à l'Hôpital de Jour.



- >> Définition de la population accueillie
- >> Définition d'une équipe transversale dédiée aux psychoses émergentes
- >> Définition des modalités d'entrée dans le dispositif

- >> Accueil des patients des secteurs du nord du GHT



UNE OFFRE HOSPITALIÈRE

L'organisation fonctionnelle de l'intersectorialité dans sa gestion du parcours patient en intra hospitalier est la pierre angulaire de cette offre. Le projet médico-soignant Erasme 2022 reconduit cette organisation pour les 5 ans à venir. Le dispositif de soins, en phase avec les recommandations de bonnes pratiques, des besoins, des droits et des attentes des patients,



Troubles du Spectre Autistique

L'accueil des patients TSA dans les structures ambulatoires est aujourd'hui priorisé. Des enjeux institutionnels (améliorer la visibilité des CMP par les familles, construire un langage commun entre partenaires...) et cliniques (définir des outils d'évaluations standardisées, limiter les ruptures de prises en charge spécifiques pour des patients adultes) se font ressentir et nous amènent à proposer de nouveaux projets. Une réflexion autour de la définition du schéma général du parcours TSA devra être conduite à l'échelle des trois pôles. Le passage de l'enfance à l'âge adulte pour les patients atteints d'autisme est un moment problématique, c'est pourquoi une unité de transition et de coordination pour les patients TSA passant à l'âge adulte pourra être mise en place.

- >> Définition du schéma général du parcours TSA
- >> Mise en place d'une unité de transition et de coordination pour les patients TSA passant à l'âge adulte



Soins urgents

L'urgence en psychiatrie est « une demande dont la réponse ne peut être différée » (circulaire du 30/07/92), la réponse allant de l'immédiat à quelques semaines. Dans tous les cas, elle nécessite une première évaluation rapide. Pour les urgences adultes, l'EPS Erasme s'est engagé de longue date dans le SAU de l'hôpital Antoine Béclère et entretient des liens étroits avec le SAU de Foch. Les CMP ont la possibilité d'accueillir des patients sans rendez-vous et des visites à domicile peuvent être organisées. Pour les enfants et adolescents, plusieurs niveaux d'intervention sont possibles : PPUMMA, l'UHAdos, l'EMCL ou encore les CASA. Cependant, la fragilité de la garde psychiatrique, la gestion du flux des patients avec des périodes de manque de lits d'aval spécialisés, les problèmes de sécurité ou encore les problèmes de coordination nous invitent à penser de nouveaux projets, en articulation avec le PSMP du GHT Psy sud Paris.

- >> Amélioration de l'articulation SAU / CMP
- >> Développement de l'intervention au domicile
- >> Amélioration des mesures de sécurité
- >> Amélioration de la prise en charge des suicidants via Vigilans 92-94
- >> Renforcement de l'Equipe Mobile de Coordination et de Liaison pour adolescents



Prévention et prise en charge des addictions

ALIÈRE DYNAMISÉE

re angulaire d'un dispositif qui a fait ses preuves à Erasme et donne à l'établissement sa couleur et sa dimension aura par ailleurs vocation à se développer avec une offre hospitalière qui évoluera dans une logique de pertinence ients.



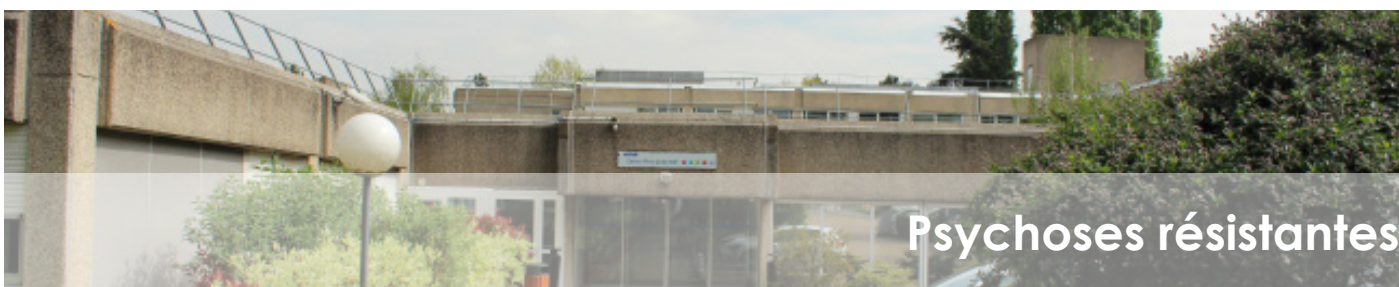
Troubles anxio-dépressifs

En France, on estime que près d'une personne sur cinq a souffert ou souffrira d'une dépression au cours de sa vie. L'EPS Erasme dispose d'une unité dédiée, l'unité intersectorielle Eugène Minkowski, qui accueille les patients souffrant de troubles anxio-dépressifs. Certaines faiblesses de l'offre de soins se font toutefois sentir : le manque de formalisation et de valorisation de l'entretien infirmier, la dépendance à l'institution, peu de formation institutionnelle sur les avancées de la prise en charge du patient anxio-dépressif, le manque de lien avec les services d'addictologie et avec les groupes de soutien... Les projets à mener portent alors sur l'organisation, l'innovation, les partenariats ou la recherche.



- >> Développement du réseau autour de la dépression du sujet âgé
- >> Etablir des conventions inter-établissements
- >> Accroître les possibilités de formation

- >> Travail sur les troubles en lien avec la souffrance au travail
- >> Ouverture de programmes d'éducation thérapeutique à l'ensemble du territoire



Psychoses résistantes

La chronicité de nos patients amène souvent à penser à une certaine « incurabilité » qui n'aurait plus l'indication d'un effort thérapeutique. Bien au contraire, la chronicité nous confronte non pas à un destin mal engagé mais plutôt à une évolution plus lente et qui en principe nécessite un plus lourd effort thérapeutique, un exercice au quotidien. Il s'agit alors de trouver un autre espace, une autre approche complémentaire à celles trouvées dans le cadre du travail de la réhabilitation.



- >> Réalisation d'une bibliographie
- >> Développement d'alternatives aux soins classiquement mis en oeuvre
- >> Rendre visible la complexité de l'approche thérapeutique

Alors que le Groupe Hospitalier Paul Guiraud dispose d'un pôle « addictions » spécifique, l'EPS Erasme et la Fondation Vallée n'ont pas d'unités spécialement dédiées. Le travail en réseau est fortement développé entre établissements (GHT Psy sud Paris et autres acteurs du territoire). La couverture des prises en charge est à ce jour très articulée entre les différents acteurs. Des améliorations portant sur l'ensemble des segments (prévention, diagnostic, prise en charge et suivi) sont à venir.

- >> Etude ADDICT ASSIST : hétéroquestionnaire élaboré par un groupe de travail international dans le cadre de l'OMS, nommé Alcool, Smoking and Substance Involvement Screening Test, ASSIST



PROMOTION DE LA SANTÉ C

En cohérence avec les valeurs de l'établissement, l'approche globale des besoins des personnes souffrant de troubles mentaux, d'éducation à la santé, la qualité de la prise en charge médicamenteuse, un dispositif de thérapie familiale et la mise en œuvre d'actions d'éducation à la santé.

Prise en charge des soins somatiques et articulation avec la médecine de ville

Des études ont montré que la première cause de mort des personnes vivant avec des troubles psychiques est naturelle. L'objectif consiste à mieux prendre en charge l'état de la santé somatique des personnes souffrant de troubles mentaux. Depuis 2014, les soins somatiques à l'EPS Erasme sont assurés par trois généralistes. Ceux-ci prennent en charge l'ensemble des patients hospitalisés qui le nécessitent assurant ainsi la continuité et la coordination des prises en charge somatiques sur tout le parcours de soin du patient. Intervient également une diététicienne. Quelques faiblesses de l'offre de soin demeurent toutefois : la prise en compte des soins somatiques par les psychiatres, la communication avec les médecins traitants, la transmission des données somatiques et examens effectués à l'hôpital ou encore le suivi et la coordination des soins somatiques en extra-hospitalier. Les objectifs sont alors de renforcer les liens avec les partenaires du territoire, d'améliorer les échanges avec les médecins traitants pour assurer la continuité des soins, d'améliorer la fluidité de la coordination soins psychiatriques / soins somatiques sur l'extrahospitalier, d'informer le patient sur sa santé, d'adapter continuellement l'offre de soins à l'EPS Erasme.

- >> *Coordination et continuité des soins en extra-hospitalier en lien avec les partenaires de ville*
- >> *Proposition d'un groupe de travail sur un «Guide sur la prise en charge somatique chez les patients sous psychotropes»*
- >> *Proposition d'un groupe de travail sur l'état des lieux de la prise en charge somatique en pédopsychiatrie en extra-hospitalier*

- >> *Prise en charge sectorielle et articulation avec la médecine de ville*
- >> *Articulation entre les filières somatiques et psychiatriques du GHT Psy sud Paris*



Projet pharmaceutique et biologique

GLOBAL ET EMPOWERMENT

Les troubles psychiatriques conduira les équipes à développer au cours des 5 années à venir l'offre de soins somatiques et de soins en oeuvre d'actions d'éducation thérapeutique à destination des patients et des proches



Dispositif de thérapie familiale

90% des patients atteints de troubles psychiques, souvent sévères et de longues durées, vivent au sein de leur famille et non plus à l'écart dans des institutions soignantes ou sociales. Le travail avec les familles est donc au coeur des préoccupations des équipes et des praticiens. La place accordée à la famille est une condition sine qua non de mise en oeuvre du travail d'accompagnement thérapeutique des patients pris en charge dans nos structures. L'EPS Erasme dispose de personnels formés à Profamille, de groupes de parole à destination des familles, de consultants de thérapie familiale, une convention avec l'UNAFAM pour le groupe fratrie... Il existe néanmoins un manque de coordination entre les propositions existantes, une difficulté à dégager du temps pour les consultants mais aussi des problèmes matériels ou organisationnels. Plusieurs projets devraient améliorer l'offre de soins à l'instar de rencontres inter-équipes, d'un travail avec le DIM ou encore d'un travail avec le service communication.




- >> Développer le dispositif de thérapie familiale
- >> Homogénéiser les codages et valoriser l'activité, en lien avec le DIM
- >> Améliorer la lisibilité de l'offre de thérapie familiale

- >> Organisation de temps annuels de rencontres des thérapeutes familiaux
- >> Développement de la lisibilité de l'offre spécifique
- >> Création d'un annuaire ressource / réseau des possibilités de travail avec les familles



Le projet pharmaceutique et biologique de l'EPS Erasme doit s'inscrire dans le projet de territoire, répondant aux besoins des personnes prises en charge. Plusieurs axes stratégiques sont mis en avant pour la partie pharmaceutique : poursuivre la mise en oeuvre des objectifs d'amélioration de la Qualité de la Prise en Charge Médicamenteuse du patient, développer la pharmacie clinique en lien avec la PECM, améliorer la prise en charge de la douleur en lien avec le projet médical et le projet de soins, soutenir les actions mises en place pour la lutte contre les infections nosocomiales et renforcer l'engagement de la pharmacie dans le développement durable et l'optimisation des achats pharmaceutiques.



LA RECHERCHE CLINIQUE ET L'ENSEIGNEMENT, LEVIERS DE LA QUALITÉ DES SOINS

L'EPS Erasme promeut la recherche clinique en ce qu'elle enrichit les savoirs des professionnels, participe à l'amélioration continue de la prise en charge des patients, et constitue un facteur d'attractivité professionnelle.

Les objectifs d'une unité de recherche et d'enseignement sont les suivants :

- centraliser, coordonner et valoriser les études réalisées au sein du territoire,
- accompagner la mise en oeuvre de nouvelles recherches dans le domaine de la santé mentale pour tous les professionnels médicaux ou non médicaux de l'EPS Erasme
- organiser une base documentaire commune à l'ensemble des professionnels de l'établissement
- participer à la formation des internes et au développement professionnel continu de l'ensemble des professionnels de santé

La recherche clinique sera développée, dans le cadre de la stratégie Erasme 2022, en articulation avec les projets du groupement hospitalier de territoire Psy sud Paris.



INNOVATION TECHNOLOGIQUE AU SERVICE DU PROJET MÉDICO-SOIGNANT

Les technologies numériques représentent une vraie opportunité d'améliorer la qualité des soins pour le patient et d'améliorer le quotidien des professionnels grâce aux évolutions d'organisation qu'elles permettent. Afin de soutenir le projet médico-soignant de l'établissement, et de faciliter leur mise en oeuvre effective, l'établissement s'engage en faveur du déploiement de ces nouveaux outils technologiques et solutions digitales.

Deux projets seront déployés à court-terme : La mise en place d'un dispositif de télémédecine permettra d'abolir les distances et d'étendre la capacité d'action des professionnels de santé. Une activité de téléconsultation et de téléexpertise a ainsi vocation à compléter les interventions des équipes mobiles. L'équipement d'un système de messagerie sécurisée vient pour sa part favoriser les échanges en temps réel entre les professionnels de santé, les intervenants médico-sociaux et les patients.

D'autres outils devront être déployés au cours des prochaines années (plate-forme numérique de coordination, prise de rendez-vous en ligne, objets connectés, e-santé mentale...) dès lors qu'ils viendront soutenir les activités cliniques, favoriser les actions coordonnées, augmenter la mobilité, le temps disponible des professionnels et accompagner les patients dans leurs processus de soins comme de rétablissement.

POLITIQUE CULTURE, CITOYENNETÉ, ÉTHIQUE



Poser un regard sur le patient pris en soin comme un citoyen implique une réflexion quant à la reconnaissance de cette citoyenneté.

Etre citoyen c'est participer à la vie collective de la cité pour faire ou non, s'exprimer, influencer, être un acteur vivant ou non sur les choix du vivre ensemble.

Ce qui garantit au citoyen son statut c'est une éthique qu'à Erasme nous cultivons.

Avoir inséré un projet culturel dans le projet médico-soignant va dans ce sens : concrètement chaque patient a la possibilité de s'exprimer au-delà de ses soins dans des rencontres, ateliers, expériences qui font appel à ses compétences acquises ou potentielles.

Accompagner chacun dans une citoyenneté où l'art, le sport, la culture au sens large du terme ont une place, permet un soin de bienveillance, un prendre soin de chacun, soignant et soigné qui dessine un projet où la place de chacun a du sens, une écoute et une réalité.

Mêler culture, citoyenneté et éthique c'est se donner les outils de réflexion et d'agir pour l'autre et pour soi. En développant des échanges multiples et transversaux où l'éthique est présent, l'établissement donne à ce concept, à ce mot une réalité quotidienne.

Un espace éthique a même été créé permettant de façon plus organisée d'échanger autour de questions qui sont interrogées à la fois par le vivre ensemble mais par la nécessité voir l'acuité de prendre un nécessaire recul.

Développer et concevoir des activités créatrices en partenariat avec les associations de la ville comme le théâtre, la peinture, le chant, la philosophie, permet à tout à chacun de s'approprié un autre champ du soin celui-là même qui réunit soignants et soignés.

Le fait de travailler ces questions dans une durée et avec des professionnels de l'art est une garantie quant au cheminement entrepris.

Rien sans le temps, rien sans l'avec, rien sans l'autre.

EPS Erasme
143, avenue Armand Guillebaud
92160 Antony

01 46 74 33 99
direction@eps-erasme.fr

www.eps-erasme.fr

Retrouvez nous également sur nos réseaux sociaux



ERASME
ÉTABLISSEMENT PUBLIC DE SANTÉ

membre du

