



ERASME
ÉTABLISSEMENT PUBLIC DE SANTÉ

RAPPORT D'ACTIVITÉ 2022



2022, RETOUR EN IMAGE



EPS Erasme, site Armand Guillebaud, Antony, mai 2022.

Crédits photos
EPS Erasme, Freepik.com

Conception graphique
Service communication de l'EPS Erasme

Février



Les travaux à l'unité pour adolescents

Avril



Le 1/4 heure de lecture

Mai



L'exposition exceptionnelle « Comme au musée » à l'occasion des 40 ans de l'EPS Erasme

Septembre



Le Festival du film de l'EPS Erasme

Mars



La Grande Lessive

Mai



Les 40 ans de l'EPS Erasme

Juin



La fête de la musique

Décembre



La vente de Noël des objets réalisés par la plateforme de réinsertion

Mars



La campagne égalité femmes-hommes

Mai



L'Albizia pour les 40 ans de l'EPS Erasme

Décembre



Christmas party*

*Fête de Noël

CHIFFRES CLÉS

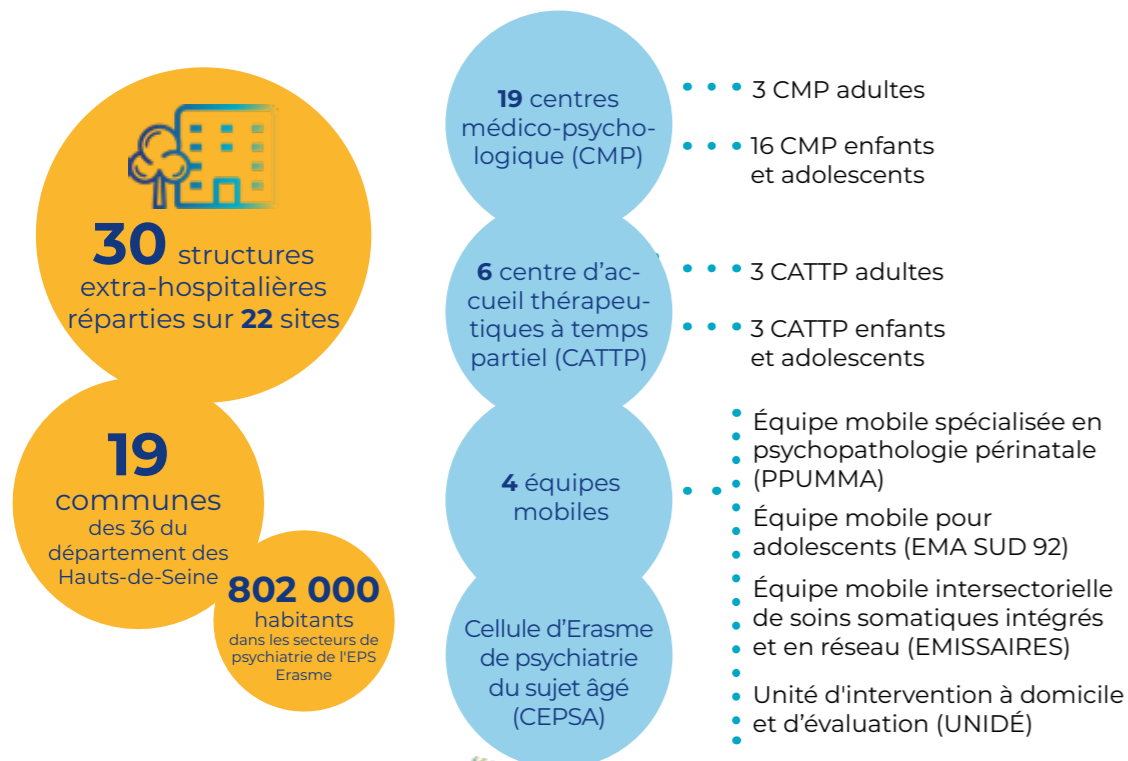
L'offre de soins

HOSPITALISATION



- +** 45 places d'hôpital de jour pour adultes à Antony, Châtenay-Malabry et Suresnes ;
 3 places d'hôpital de nuit à Antony ;
 7 places d'hôpital de jour pour adolescents à Antony ;
 12 places d'hôpital de jour pour enfants à Montrouge ;
 12 places d'hôpital de jour parents-bébés à Bourg-la-Reine.

AMBULATOIRE



RÉINSERTION



ÉLÉMENTS CLÉS

- Une activité hospitalière et ambulatoire **soutenue et de qualité** ;
- Célébration des **40 ans de l'établissement** avec l'organisation de plusieurs événements : colloque « Erasme : 40 ans de psychiatrie, et après ? », exposition exceptionnelle « Comme au musée » et plantation d'un arbre ;
- Mise en œuvre de la **réforme isolement et contention** ;
- Mise en place du **Centre de Jour Transitionnel pour Adolescents (CJTA)** ;
- Ouverture de l'**hôpital de jour parents-bébés L'Ombelle** ;
- **Réorganisation** de la gouvernance de la **psychiatrie de l'enfant et de l'adolescent** ;
- **Développement** d'un Réseau d'évaluation précoce et réhabilitation (**REPÈRE**) pour **compléter** la Filière d'intervention précoce en psychiatrie (**FIPP**) ;
- Premier recrutement d'un **médiateur santé pair** au sein de l'EPS Erasme ;
- Participation aux **conseils locaux de santé mentale (CLSM)** et aux **communautés professionnelles territoriales de santé (CPTS)** ;
- Participation au **projet territorial de santé mentale (PTSM)** et pilotage de groupes orientation logement, emploi, scolarité, urgence et crise, aidants ;
- **Situation financière très saine.**



Les 40 ans de l'EPS Erasme, mai 2022.

CHIFFRES CLÉS

Les patients

HOSPITALISATION

636 patients hospitalisés à temps complet

représentant **41 034 journées**

AMBULATOIRE

Adultes
49 009 actes
dont **37 752 entretiens**

8 049 patients pris en charge représentant

Enfants
76 650 actes
dont **59 117 entretiens**

ADULTES

4 015 patients accueillis

Hospitalisation temps partiel **5,4 %**

Hospitalisation temps complet **14,4 %**

Âge moyen **45-64 ans**

Suivis en ambulatoire **82,7 %**

ENFANTS ET ADOLESCENTS

4 176 patients accueillis

Âge moyen **10-14 ans**

Suivis en ambulatoire **94 %**

Hospitalisation temps complet **1,5 %**

URGENCES

Service d'accueil des urgences de l'hôpital Antoine Bécclère
2 777 actes

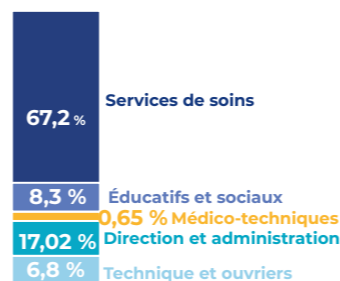
Consultations totales en journée
1 738 actes

En garde
1 039 actes

Les ressources humaines

Personnel médical **52,95 ETPR***

Personnel non-médical **444,6 ETPR***



Le budget d'exploitation

47,4M€ réalisé en 2022

78 %
Charges de personnel **36,5 M€**

11 %
Charges hôtelières et générales **4,8 M€**

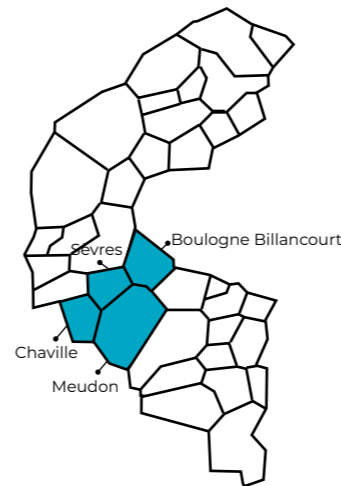
9,5 %
Charges d'amortissements, financières et exceptionnelles **4 M€**

2 %
Charges à caractère médical **680 K€**

PSYCHIATRIE ENFANT ET ADOLESCENT

Chiffres clés

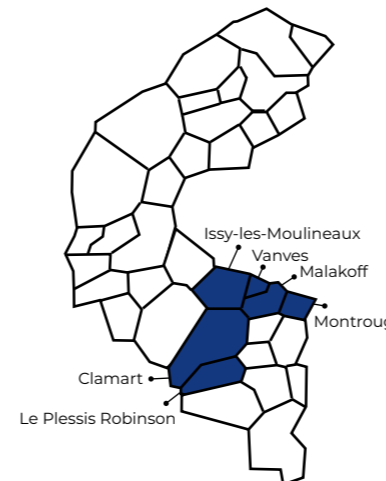
- 48 843** de jeunes dans le secteur
- 4** communes du secteur
- 842** file active ambulatoire
- 16 124** actes
- 179** séjours d'hospitalisations



Secteur 92105 Pôle 5

Cheffe de pôle (par intérim) :
Dr Jacqueline AUGENDRE

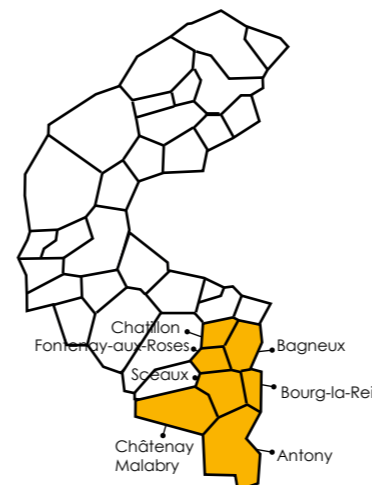
Cadre de santé :
Sandrine AUDIER
Olivier LIMANYA



Secteur 92106 Pôle 6

Cheffe de pôle :
Dr Jacqueline AUGENDRE

Cadre de santé :
Laurence FRANCIS



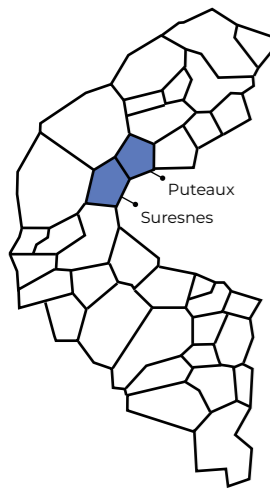
Secteur 92107 Pôle 7

Cheffe de pôle (par intérim) :
Dr Jacqueline AUGENDRE

Cadre de santé :
Fabienne BRIAND

- 59 993** de jeunes dans le secteur
- 6** communes du secteur
- 1 720** file active ambulatoire
- 33 788** actes
- 15 185** journées d'hospitalisations à temps partiel

- 59 801** de jeunes dans le secteur
- 7** communes du secteur
- 26 738** actes
- 1 752** file active ambulatoire



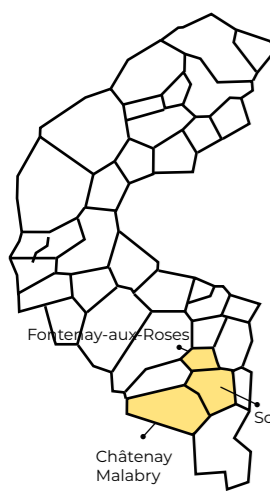
Secteur 92G09 Pôle 9

Cheffe de pôle :
Dr Joséphine CAUBEL

Cadre supérieur de santé :
Pascal CARADEC

Chiffres clés

- 93 491 habitants dans le secteur
- 2 communes du secteur
- 1 091 file active ambulatoire
- 19 587 actes
- 688 séjours d'hospitalisations

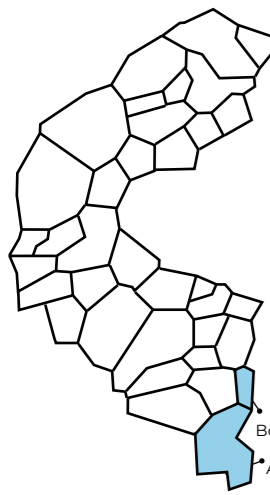


Secteur 92G20 Pôle 20

Cheffe de pôle :
Dr Agnès METTON

Cadre supérieure de santé :
Caroline DRUSIANI-GUITTONNEAU

- 79 916 habitants dans le secteur
- 3 communes du secteur
- 1 621 file active ambulatoire
- 13 763 actes
- 276 séjours d'hospitalisations



Secteur 92G21 Pôle 21

Chef de pôle :
Dr Jean-Paul METTON

Cadre supérieure de santé :
Martine DE SIA

- 83 880 habitants dans le secteur
- 2 communes du secteur
- 1 384 file active ambulatoire
- 16 559 actes
- 298 séjours d'hospitalisations

SOINS SOMATIQUES

- Prise en charge de la pandémie de COVID-19 et de la vaccination ;
- Activité clinique sur le site Antony pour les 7 unités fonctionnelles (4 228 actes pour une file active de 810 patients) ;
- Mise en place de l'équipe mobile EMISSAIRES (équipe mobile intersectorielle de soins somatiques intégrés, en réseau, et évalués) ;
- Formation des internes ;
- Création d'un service médecine somatique de liaison.

PHARMACIE

- Prise en charge de la pandémie de COVID-19 et de la vaccination ;
- Mise en œuvre des objectifs du contrat d'amélioration de la qualité et de l'efficacité des soins (CAQES) ;
- Mise en place de la Fédération médicale Inter-hospitalière de coordination des activités pharmaceutiques, pharmacologiques et biomédicales de territoire ;
- Création du service pharmacie.

CULTURE

- Organisation de la fête de la musique ;
- Concert avec l'association Tournesol ;
- Festival du film ;
- Développement d'un partenariat avec le musée de Sceaux et le musée Albert Kahn.

RECHERCHE

- Mise en place de l'équipe d'enseignement et de recherche ;
- Rédaction et mise à disposition de documentation sur les principes éthiques et déontologiques de la recherche ;
- Participation aux travaux du groupement Inter-régional pour la recherche clinique et de l'innovation (GIRCI) ;
- Participation au dispositif territorial de recherche et de formation (DTRF) ;
- Projet de recherche en tant que promoteur : développement et mise en place de l'étude ECARS et en tant qu'investigateur : Étude SCOPE (RIPH).

17 MAI 1982 - 17 MAI 2022

17 mai 1982, l'EPS Erasme ouvrait ses portes, 40 ans plus tard, les personnels et les patients célèbrent cette ouverture.



Mardi 17 mai 2022 marquait officiellement les 40 ans d'humanisme, de partage et de qualité des soins. Les personnels, les patients et les partenaires se sont réunis pour célébrer cette journée emblématique entre rappel historique et surprises...

La célébration de l'anniversaire a démarré dans la matinée lorsque a été révélé au public une frise chronologique sur laquelle étaient représentés les événements marquants depuis son ouverture il y a 40 ans. Les participants ont découvert la rétrospective des projets marquants, l'évolution des services, la création de nouvelles structures, les labellisations...

En début d'après-midi, l'ensemble du personnel, des patients et des invités se sont réunis dans le parc pour écouter les discours de Daniel Jancourt, Directeur, du Dr Jean-Paul Metton, Président de la Commission médicale d'établissement et du Pr Francis Brunelle, président du Conseil de surveillance.

Ils ont rappelé les moments forts de l'établissement, les valeurs d'humanisation qui ont évolué durant ces 40 ans et ont souhaité remercier tous les personnels ayant travaillé au sein de l'établissement depuis sa création.

Les futurs projets ont été évoqués. De plus, ils ont souhaité insuffler pour les dix prochaines années un vent dynamique et innovant qui rassemble.

Afin de marquer cette journée, un arbre a été planté : l'albizia. Symboliquement, Daniel Jancourt a donné le premier coup de pelle.

Une édition exceptionnelle de l'exposition « Comme au musée »

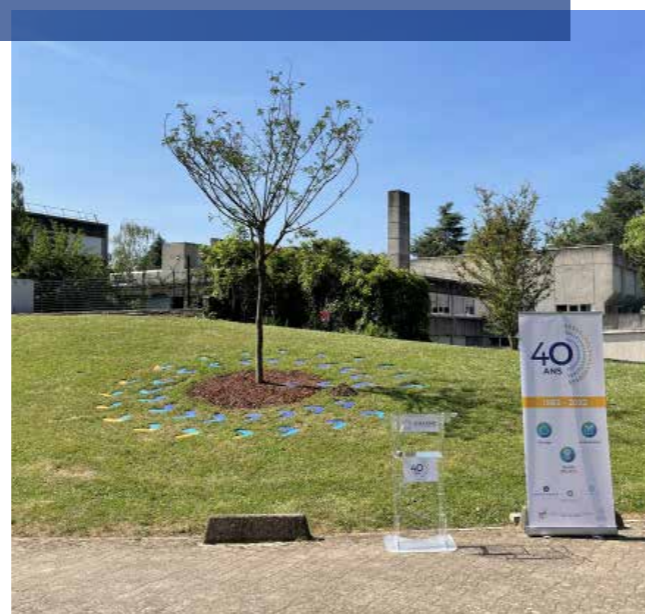
Cette journée d'anniversaire ne pouvait pas se dérouler sans valoriser la créativité des patients.

Pour célébrer les 40 ans de projets culturels auxquels soignants et patients ont participé, ces derniers ont créé des œuvres plastiques autour du thème « Anniversaire ». La cafétéria, lieu de vie des patients, a accueilli le vernissage. Pour inaugurer cette exposition, Martine DE SIA, cadre supérieure de santé, nous a invité à admirer les œuvres. Une invitation particulière, marquant la réouverture des expositions après deux ans d'absences dues à la crise sanitaire de la COVID-19.

C'est dans cet esprit que cette belle journée s'est cloturée. Le livre d'or s'est fermé, mais seulement pour quelques temps.

Un grand merci à tous les acteurs qui ont contribué à la réussite de cette journée : patients, soignants, services économiques, techniques et logistiques, comité de direction, comité culturel, partenaires...

La plantation de l'arbre dans le parc en ce jour d'anniversaire est un symbole de l'identité de l'établissement : des racines de son histoire et de l'enracinement de ses projets actuels et futurs.



Deuxième temps fort des 40 ans de l'EPS Erasme, le 11 octobre 2022, l'établissement a organisé un colloque sur le thème : « Erasme, 40 ans de psychiatrie. Et après ? ».

L'espace Vasalery, à Antony, a accueilli pour l'occasion divers intervenants autour de quatre grandes thématiques :

- La philosophie d'Erasme,
- 40 ans d'architecture et de psychiatrie,
- 40 ans d'évolution des soins,
- La psychiatrie de demain : quelles places pour les médiations numériques et l'intelligence artificielle ?

Les différentes interventions ont réunis médecins, historiens, anciens et actuels personnels de l'EPS Erasme, tout au long de la journée. Citons quelques exemples parmi les nombreuses interventions de cette journée...

La philosophie d'Erasme est-elle toujours d'actualité ?

Le Docteur Paradas, psychiatre et auteur d'une biographie sur le philosophe Erasme, a présenté Erasme et son œuvre. Il s'est plus particulièrement penché sur l'étude de « L'Éloge de la Folie ». Il a souligné la nécessité d'une psychiatrie humaniste, valeur chère à notre établissement.

40 ans d'architecture et de psychiatrie

L'historien Pierre Louis Laget, auteur de l'œuvre « L'hôpital en France : Histoire et architecture », est parti sur les traces de l'évolution architecturales du système hospitalier grâce à différents plans et photos d'époque.

Puis, les différentes étapes de l'architecture en psychiatrie ont été présentées par le Docteur Jean-Charles Pascal, ancien psychiatre de l'établissement. Les établissements passants de l'asile, théâtre de la folie, au traitement moral et l'asile classique, à l'hôpital village jusqu'à l'établissement qui se trouve en ville avec une ouverture sur la campagne par son parc.

40 ans d'évolution des soins à Erasme

Monsieur Popielski, ancien directeur des soins de l'établissement, avec son expérience professionnelle et son travail au sein de l'établissement, a décrit l'évolution de la psychiatrie, de la réglementation, du parcours d'un soignant et de l'établissement depuis 40 ans.

Discours sociétaux, soin et environnement

Faisant écho au thème des semaines d'information sur la santé mentale (SISM), l'environnement en santé mentale, une agence experte du développement durable, de la santé environnementale et de la sécurité sanitaire est intervenue. Après un rappel sur la définition de la responsabilité sociétale des entreprises et ses enjeux, elle a abordé le sujet de l'écoconception des soins. Cette conception consiste dans la réalisation de soins ayant un moindre impact sur le secteur économique, environnemental, sanitaire, voire sociale

La psychiatrie de demain : quelles places pour les médiations numériques et l'intelligence artificielle?

Monsieur Stora psychologue et psychanalyste a présenté son approche sur la médiation numérique en établissement en nous faisant part de ses différentes expériences d'utilisation de jeux vidéo qui permettent de développer une cohésion, un contact social.

Via visioconférence, Monsieur Dumas, professeur au CHU Sainte Justine de Montréal et à la Faculté de médecine de l'Université de Montréal, nous a parlé de la santé mentale et de l'intelligence artificielle. En illustrant ses recherches scientifiques notamment sur la psychiatrie computationnelle, il a permis d'envisager l'intelligence artificielle comme nouvelle ouverture.

Le docteur Thiriez, psychiatre, a présenté le chatbot Owlie. Ce projet a été développé pour communiquer avec des patients afin de leur offrir un soutien psychologique quelque soit la pathologie. Chatbot Owlie ne pose pas de diagnostic et ne se substitue pas à l'intervention d'un professionnel.

Le Dr Zabka, médecin généraliste a présenté la plateforme Clicotrope, un outil d'aide au suivi des effets secondaires des psychotropes. L'objectif de cette plateforme est de regrouper des fiches médicaments, utilisés en psychiatrie, décrivant la surveillance à mettre en place et les effets secondaires.

Un grand merci à tous les participants et à tous les intervenants présents pour la richesse de leurs interventions.



ERASME
ÉTABLISSEMENT PUBLIC DE SANTÉ

Établissement public de santé Erasme

143, avenue Armand Guillebaud
92160 Antony

01 46 74 33 99
direction@eps-erasme.fr

Suivez-nous sur
www.eps-erasme.fr



EPS Erasme



@EPS_Erasme

Membre du

